

Schlüsselschalter
10 A 240 V~ für alle
DIN-Profil-Halbzylin-
der

GIRA

Schalter 2-polig
0144 30

Taster 1-polig
0163 30

X0213 12/16

Gira

Gira
Giersiepen GmbH & Co KG
Elektro-Installations-Systeme

Postfach 1220
42461 Radevormwald

Tel. +49 2195 602 - 0
Fax +49 2195 602 - 191

info@gira.de
www.gira.de

Allgemeine Sicherheitshinweise

Einbau und Montage elektrischer Geräte dürfen nur durch Elektrofachkräfte erfolgen.

Bei unsachgemäßer Montage sind schwere Verletzungen, z. B. durch elektrischen Schlag, Brand oder Sachschäden möglich. Anleitung vollständig lesen und beachten.

Diese Anleitung ist Bestandteil des Produkts und muss beim Endkunden verbleiben.

Produktmerkmale

Der Schlüsselschalter-Einsatz 10 A/240 V bietet durch das neuartige ESM-System (Einschrauben-Montagesystem) erhebliche Vorteile:

- Schnelle Montage und Demontage des kompletten Schalters
- Schraublose Montage der Verriegelungsplatte (Steckmontage)
- Schraublose Montage des Elektrokontakts (Steckmontage)
- Optimale Sicherheit durch innenliegenden Deckel und bündig abschließenden Profil-Halbzylinder
- Universell einsetzbar als Aufputz- sowie Unterputz-Schlüsselschalter-Einsatz

Lieferumfang

- 1x Schlüsselschalter-Einsatz
- 1x Montage- und Bedienungsanleitung

Überprüfen Sie den Packungsinhalt auf Vollständigkeit und Unversehrtheit. Bei Beanstandung siehe „Gewährleistung“.

Notwendiges Zubehör

- Profil-Halbzylinder Schließung sortiert (Bestell-Nr. 0001 00)
- Profil-Halbzylinder Schließung gleich (Bestell-Nr. 0002 00)
- Profil-Halbzylinder VdS Klasse B (Bestell-Nr. 0003 00)

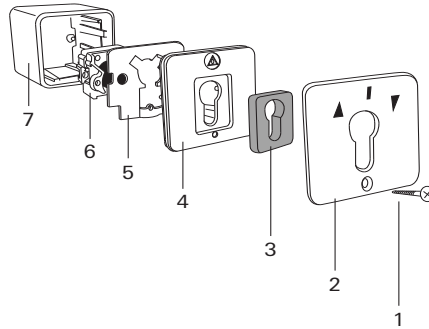
Zubehör

- Abdeckung mit Symbol (Bestell-Nr. 0097 30)
- Abdeckung ohne Symbol (Bestell-Nr. 0098 30)
- Einsatz Jalousiesteuerung mit Nebenstelleneingang (Bestell-Nr. 0389 00)

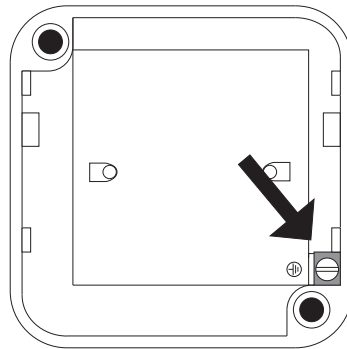
Vorbereitung

Vor der Montage den Schlüsselschalter-Einsatz wie nachfolgend beschrieben, erst auseinanderbauen.

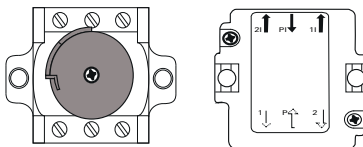
1. Schraube (1) lösen und Frontplatte (2) abnehmen.
2. Dichtung (3) und Deckel (4) vorsichtig herausziehen.
3. Verriegelungsplatte (5) nach oben schieben (= entriegelt) und herausziehen.
4. Schalteinsatz (6) aus dem Gehäuse (7) herausnehmen.



5. Schutzleiter an Gehäuse (siehe Pfeil) anschließen.

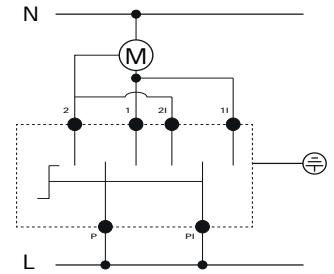


Schalteinsatz - Vorder- und Rückseite

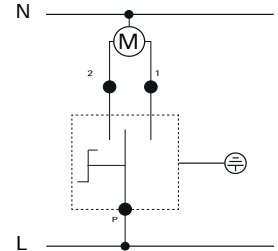


6. Den Schalteinsatz je nach Anwendung verdrahten.

Schalter 2-polig (Bestell-Nr. 0144 30)



Taster 1-polig (Bestell-Nr. 0163 30)



Montage



Montage

Beachten Sie Folgendes bei der Gehäusemontage:

- Montage „Aufputz“ (= APZ) oder „Unterputz“ (= EPZ) möglich.
- Die Öffnung für den Wasseraustritt muss immer unten sein.
- Brechen Sie eine der drei Kabelöffnungen (oben, unten sowie Gehäuserückseite) vorher heraus.
- Zur Befestigung des Gehäuses eine Verschraubung (M20) mit Kontermutter verwenden.

1. Netzspannung freischalten.
2. Gehäuse montieren.
3. Den Schalteinsatz im Gehäuse wieder aufstecken und die Kabel sorgfältig verdrücken.
4. Verriegelungsplatte einsetzen und nach unten schieben (= verriegelt).
5. Profil-Halbzylinder einbauen: von hinten durch die Öffnung des Deckels einführen und mit dem beigegefügtten Sicherungsstift befestigen (EPZ von links nach rechts; APZ von rechts nach links). Schlüssel in den Profilhalbzylinder einstecken und so drehen (45°-Stellung rechts), dass die Zylindernase mit der Verriegelungsplatte deckungsgleich ist.
6. Deckel in das Gehäuse einschieben.
7. Dichtung einlegen.
8. Frontplatte aufsetzen und mit der Schraube wieder befestigen.
9. Netzspannung zuschalten.

Technische Daten

Betriebsspannung:	AC 240 V
Gebrauchskategorie:	AC15
Konventioneller thermischer Strom:	16 A
Betriebsstrom:	5 A
Isolationsspannung:	300 V
Kontakte:	2
Anschlüsse:	max. 2,5 mm ²
Typ:	Schraubklemme
Gehäuse	
Material:	Alu-Druckguss
Abmessungen (BxHxT):	75 x 75 x 66 mm

Gewährleistung

Die Gewährleistung erfolgt im Rahmen der gesetzlichen Bestimmungen über den Fachhandel.

Bitte übergeben oder senden Sie fehlerhafte Geräte portofrei mit einer Fehlerbeschreibung an den für Sie zuständigen Verkäufer (Fachhandel/Installationsbetrieb/Elektrofachhandel).

Dieser leitet die Geräte an das Gira Service Center weiter.