

Bruksanvisning

Romtemperaturregulator
230/5 (2) A~ med
omkobler
0396 ..

GIRA

Innhold

Bruksanvisning

Romtemperaturregulator 230/5 (2) A~ med
omkobler

Installasjon av romtemperaturregulator

Bruksområde

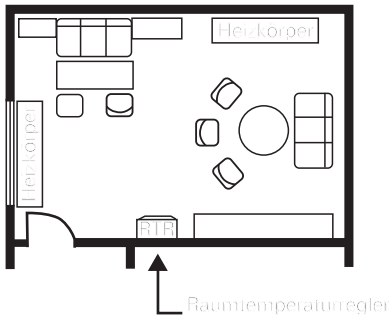
Romtemperaturregulatoren brukes for å regulere temperaturen i lukkede rom som boliger, skoler, haller, verksteder osv.

Installasjonssted

- Installer romtemperaturregulatoren på en innvendig vegg, helst tvers imot varmekilden.
- Ta hensyn til anbefalt monteringshøyde: ca. 1,5 meter over gulvet.
- Godkjent relativ luftfuktighet på maks. 95% skal ikke overstiges.
Unngå duggdannelse.
- Unngå yttervegger og trekk fra vindu eller dør.

- Pass på at normal sirkulasjonsluft i rommet kommer uhindret til romtemperaturregulatoren. Regulatoren skal derfor ikke monteres innenfor hyllevegger eller bak forheng eller lignende tildekninger.
- Fremmed varme vil påvirke regulatornøyaktigheten negativt. Unngå derfor direkte solskinn og nærhet til varmestrålende apparater (fjernsynsapparater eller varmeovner, lamper, skorstein, radiatorrør osv.).
- Også en dimmer vil gi fra seg varme!
Dersom romtemperaturregulatoren monteres i kombinasjon med en dimmer, bør avstanden mellom de to være så stor som mulig. Ved en vertikal kombinasjon skal romtemperaturregulatoren installeres under dimmeren.

Installasjonssted



Installasjon



Advarsel

Installering og montering av elektriske apparater skal kun utføres av godkjente elektro-fagfolk. Dersom monterings- og installasjonsanvisninger ikke følges, kan det oppstå brannfare eller andre farer.

Romtemperaturregulatoren monteres i en type 58 innfelt boks etter DIN 49 073.

For å installere romtemperaturregulatoren går du frem som følger:

1. Ta av husdekselet:
 - Trekk ut reguleringsknappen.
 - Løsne skruen i dekselet.
 - Trekk av dekselet.

2. Elektrisk tilkobling i henhold til koblingsdiagram (se Side 9).
3. Monter apparatet med skruer i den innfelte boksen.
Advarsel: Monter alltid bæring på tapet. Ved oppussing må ikke bæringen tapetseres over.
4. Sett på husdekselet med dekkrammen. La husdekselet gå i lås til venstre oppe i husets underdel, og skru inn skruen.
Sett på reguleringsknappen.

Elektrisk tilkobling

Koble til alle ledninger etter koblingsdiagrammet (se Side 9). Pass da på at nøytral leder kobles til klemme N. Dersom det ikke gjøres, vil det føre til store temperatursvingninger, da romtemperaturregulatoren ikke kan arbeide korrekt.

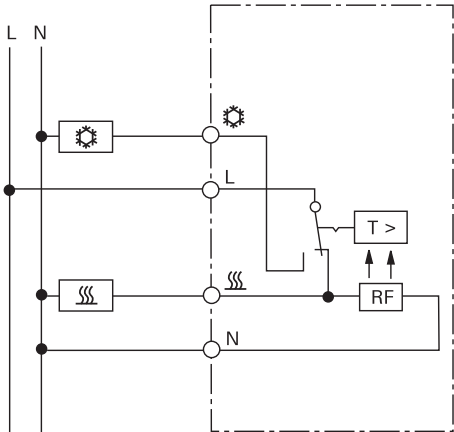
Det er ikke nødvendig å koble til jordingsleder da apparatet er dobbeltisolert.



Advarsel

Feil ved tilkoblingen kan medføre at reguleringsapparatet blir skadet! Produsenten er ikke ansvarlig for skader som oppstår pga. feil tilkobling og/eller uforskriftsmessig håndtering!


Koblingsdiagram




Forkortelser i koblingsdiagrammet

L = Faseleder

N = Nøytral leder (N-leder)

 = Tilkobling for klokkesignal for temperatursenking

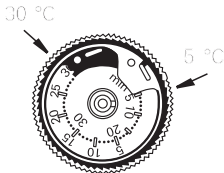
 = Lasttilkobling oppvarming

 = Lasttilkobling avkjøling

RF = Motstand for termisk tilbakeføring

Innstilling av temperaturgrenser

I reguleringsknappen er det 2 reguleringsringer. Ved hjelp av dem kan du stille inn temperaturgrensene som ønsket. Fra fabrikk er temperaturregulatoren stilt inn til maksimalt reguleringsområde fra 5 °C til 30 °C.



Reguleringsprosedyre

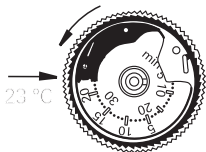
Slik stiller du inn temperaturgrensene (i dette eksempelet: min. 8 °C, maks. 23 °C):

1. Still reguleringsknappen til midten av det ønskede innstillingsområdet.
Eksempel: Midt mellom 8 °C og 23 °C er 15 °C.
2. Trekk ut reguleringsknappen.

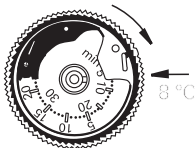
3. Slik stiller du inn den røde reguleringsringen til øvre temperaturgrense (her 23 °C):
Før inn en spiss gjenstand i et av hullene i den røde ringen (f.eks. en kulepenn).

Drei den røde ringen mot klokka til 23 °C.

Det er de ytre tallene på skalaen som gjelder.



4. Slik stiller du inn den blå reguleringsringen til nedre temperaturgrense (her 8 °C): Før inn en spiss gjenstand i et av hullene i den blå ringen (f.eks. en kulepenn). Drei den blå ringen med klokka til 8 °C.



Det er de indre tallene på skalaen som gjelder.

5. Sett på reguleringsknappen: Da skal pilen vise til omtrent midten av det nye reguleringsområdet (se punkt 1).
Eksempel: omtrent 15 °C.

Temperaturtilpasning

Ved igangkjøring av romtemperaturregulatoren må du være oppmerksom på at termo-bimetallet trenger en viss tid på å tilpasse seg romtemperaturen. Straks etter montering eller etter utkobling av nattsenkningen, vil derfor koblingspunktet for romtemperaturen avvike. Koblingspunktøyaktigheten er først sikret etter 1-2 timer drift. For rask startoppvarming og avkortning av startutligningen anbefales det derfor å stille inn reguleringstemperaturen høyere enn ønsket. Når temperaturen er oppnådd, kan temperaturinnstillingen settes til ønsket nominell verdi.

Skala for temperaturinnstilling

Skalaen for temperaturinnstilling befinner seg på dekselet til romtemperaturregulatoren og brukes for optisk orientering ved temperaturinnstilling (fra min. 5 °C til maks. 30 °C).

✱ = ca. 5 °C

2 = ca. 10 °C

3 = ca. 15 °C

● = ca. 20 °C

5 = ca. 25 °C

6 = ca. 30 °C

Tekniske data

Temperaturområde:	5 °C til 30 °C
Nominell spenning:	AC 230 V
Nominell strøm oppvarming:	10 (4) A
Maks. koblingseffekt:	ca. 2200 W
Nominell strøm avkjøling:	5 (2) A
Koblingstemperatur-differanse:	ca. 0,5 K
Nattsinking:	ca. 4 K
Ledningstverrsnitt:	1 til 2,5 mm massiv leder

Garanti

Garantien ytes via faghandel i henhold til juridiske bestemmelser.

Legg ved en beskrivelse av feilen og lever eller send defekte apparater portofritt til din forhandler (faghandel/installasjonsbedrift/elektrofaghandel).

Derfra blir apparatene sendt videre til Gira Service Center.

Gira
Giersiepen GmbH & Co. KG
Elektro-Installations-
Systeme
Postfach 1220
42461 Radevormwald
Deutschland
Tel +49 (0) 21 95 / 602 - 0
Fax +49 (0) 21 95 / 602 - 191
www.gira.de
info@gira.de

21/11

GIRA